

# SZKŁO TURYSTYCZNE I UZDROWISKOWE – czeskie i śląskie ze zbiorów muzealnych



Muzeum Sportu i Turystyki w Karpaczu



**DOLNY  
ŚLĄSK**

INSTYTUCJA KULTURY  
SAMORZĄDU  
WOJEWÓDZTWA  
DOLNOŚLĄSKIEGO



**CZ** **PI** **100** **2007-2013**



JERZY POKÓJ



WYSTAWA ORGANIZOWANA JEST W RAMACH PROJEKTU:  
SZKŁO TURYSTYCZNE I UZDROWISKOWE  
- czeskie i śląskie ze zbiorów muzealnych

Partnerzy projektu:  
Muzeum Sportu i Turystyki w Karpaczu  
Muzeum Skla a Bizuterie v Jablonci nad Nisou



Projekt jest współfinansowany ze środków Europejskiego Funduszu Rozwoju Regionalnego (EFRR)  
w ramach Programu Operacyjnego Współpracy Transgranicznej Republika Czeska – Rzeczpospolita Polska 2007-2013 (POWT 2007-2013)

MUZEUM SPORTU I TURYSTYKI W KARPACZU  
INSTYTUCJA KULTURY SAMORZĄDU WOJEWÓDZTWA DOLNOŚLĄSKIEGO  
[www.muzeumsportu.dolnyslask.pl](http://www.muzeumsportu.dolnyslask.pl)

## SZKŁO UZDROWISKOWE I PAMIĄTKOWE

Muzeum Szklanej i Bizuterii w Jabloncu nad Nisou ma w swoich zbiorach ponad trzy tysiące eksponatów szkła uzdrowiskowego i pamiątkowego, tworzących jedną z najliczniejszych kolekcji w Europie. Na wystawę w Muzeum Sportu i Turystyki w Karpaczu wybrano kilkadziesiąt okazów tego specyficznego rodzaju szkła, uwzględniając motywy śląskich uzdrowisk i Karkonoszy.

## SZKŁO UZDROWISKOWE

### PIJAŁKI – SZKŁO ARTYSTYCZNE – PAMIĄTKI

Szko uzdrowiskowe można podzielić na pijałki, szkło artystyczne oraz pamiątki (suweniry). W odróżnieniu od szkła artystycznego i pamiątek, pijałki dla kuracjuszy pełniły w pierwszej kolejności funkcję nie tyle pamiątkową, co praktyczną. Wszak oczywiście łatwo mogły zostać pamiątką, podobnie jak odwrotnie miało to miejsce w przypadku kielichów i pucharków pamiątkowych. Pijałki zaczęto w większym zakresie produkować ze szkła dopiero w pierwszej tercji XIX wieku. W starożytności pijałki wykonywano przede wszystkim z kamionki, do której w średniowieczu i renesansie dołączyła cyna, srebro i drewno. W połowie XVIII wieku zaczęła się pojawiać, początkowo bardzo droga, porcelana. I te właśnie porcelanowe dzbanuszki w drugiej połowie XIX wieku ustąpiły miejsca szklanym pijałkom, które producenci potrafili pomysłowo wyposażyć w uszniki służące wygodniejszemu popijaniu leczniczej wody.

Wśród szklanych pijałek można w zasadzie wyróżnić dwa podstawowe typy – kielich czy też pucharek z uchem lub prostą, rozszerzającą się ku górze spłaszczoną formę bez dodatkowych uchwyty. W wielu przypadkach na ich ścianie znajduje się podziałka pomiarowa, aby kuracjusz korzystający z leczenia wodą mineralną mógł przestrzegać jak najdokładniej zaleceń lekarza. Początkowo kreski oznaczały uncje, potem gramy. Oprócz pijałek, należących do konkretnego właściciela, popularne było również korzystanie z dzbanuszków ze specjalnych wypożyczalni. Ponadto, duże domy zdrowe zamawiały dla swoich klientów „reklamowe” dzbanuszki i pucharki.

W pierwszej połowie XIX wieku szkło artystyczne, szczególnie kielichy, pucharki, dzbanuszki oraz grawerowane plakiety, cieszyło się dużą popularnością. Zainteresowaniem cieszyły się doskonale wykonane portrety, motywy łowieckie i religijne, natomiast wedyuty zeszły do rangi raczej średniej klasy lub taniego towaru. Do kurortów na sezon przybywali zręczni grawernicy, oferujący swoje usługi przede wszystkim zamożnej i wymagającej klienteli. W halach spacerowych lub w pobliżu deptaków uzdrowiskowych roztawiali oni swoje stragany i pracownie – butiki – albo pracowali dla jakiegoś lokalnego sprzedawcy. Mniej więcej w połowie stulecia szkło uzdrowiskowe z wygrawerowanymi portretami w zasadzie zniknęło z półek, ustępując miejsca wynalezionej fotografii. W sprzedaży pozostało oczywiście szkło luksusowe – zdobione przykładowo grawerowanymi motywami łowieckimi. Grawernicy stopniowo znikali z deptaków uzdrowiskowych a w miejsce ich pracowni pojawiały się punkty handlowe dużych firm szklarskich, choćby huty szkła z Nowego Světa należącej do hrabiów Harrachów, oferującej gotowe już wyroby.

Do uzdrowisk nie przyjeżdżali jednak tylko zamożni kuracjusze. Wręcz przeciwnie, większość z nich miała ograniczone zasoby finansowe. Kuracjusze różnili się oczywiście także indywidualnym gustem, choć jednak determinowanym przez środowisko społeczne i aktualną modę. Dla tego rodzaju

klientów w XIX wieku przeznaczone były pamiątki (suweniry). W ofercie dominowały grawerowane wedyuty z uzdrowiskowymi zabytkami lub motywami z ich okolicy oraz przeróżnymi napisami, nie brak było nawet scen alegorycznych, religijnych i łowieckich. Na przedmiotach zazwyczaj pozostawiano wolne miejsce na ewentualność, gdyby klient zażyczył sobie wpisania na pamiątkę swojego imienia lub monogramu, daty, dedykacji itp. Do tej grupy szkła uzdrowiskowego należą również przyciski do papieru, posrebrzane szkło oraz inne szklane i drobne reklamowe towary, z biżuterią włącznie. Pamiątki w kurortach sprzedawali zarówno sezonowi grawernicy, jak i lokalni sprzedawcy oraz punkty handlowe dużych firm szklarskich.

## SZKŁO PAMIĄTKOWE

Uroczy wyraz „pamiątka” zawiera w sobie co najmniej dwa różne znaczenia. Pierwsze z nich mówi o indywidualnej pamięci o osobie, wydarzeniu, miejscu, stanie ducha (lub też wszystkim łącznie). Budzi w nas poczucie radości, mimowolny uśmiech na twarzy czy wręcz przeciwnie – smutek, jednak zawsze z towarzyszącym uczuciem sentymentu i nostalgii. Drugie znaczenie związane jest z demonstracjami, apelami społecznymi, mementami oraz wzorami w sferze świeckiej i religijnej deklarowanej przez osoby cieszące się autorytetem publicznym. A więc pamiątka obejmuje osobiste „chcę pamiątkę” po społecznie wymagane „muszę pamiątkę”. Jednak w obu przypadkach, jeżeli jest to pożądaną, może stanowić publiczną demonstrację osoby, poglądów lub pozycji właściciela czy gospodarza, czyli „patrzcie, co chcę lub o czym muszę pamiątkę”.

Oczywistym jest, że wspomnienia indywidualne i społeczne są ściśle z sobą powiązane i nie można ich w zasadniczy sposób oddzielać. Przecież oba są filarami jednego mostu. Indywidualne wspomnienie jest wprawdzie sprawą wybitnie osobistą konkretnego człowieka, jednak w naturze człowieka tkwi chęć niezatrzymywania wszystkiego dla siebie, kontaktu z otoczeniem, niustannego zmierzania się z nim i dorównywania mu. Stąd nawet te wewnętrzne wspomnienia i przeżycia stają się częścią procesu społecznego, ponieważ ich właściciele celowo je manifestują i konfrontują z przeżyciami „innych”. W ten sposób mogą się one przekształcać w otwarte apele, mementa i wzorce zachowań. Adekwatnie, „publiczne wspomnienia” stają się elementem „wspomnień osobistych”, zarówno w sferze świeckiej (osobistości – wzorce), jak i sakralnej (osobista pobożność).

Idealnym środkiem służącym do przechowywania i prezentowania indywidualnych oraz społecznych wspomnień jest szkło. Bez względu na sposób wykonania, zawsze przykuwa ono uwagę, choćby ze względu na swoją fizyczną postać „zastygniętej cieczy”. Można je prezentować w prywatnym bucie tak samo, jak w sali wystawienniczej. Może być osobistym prezentem dla ukochanej osoby, jak również publiczną deklaracją oddania władcy. Szkło to po prostu materiał reprezentacyjny. Jednocześnie już od samego początku spotykamy się na bieżąco z przenikającymi się wzajemnie tematami świeckimi oraz religijnymi.

Dr Petr Nový

Tłumaczyła mgr Karina Kurkova



1.



2.



3.



4.





5.



6.





7.



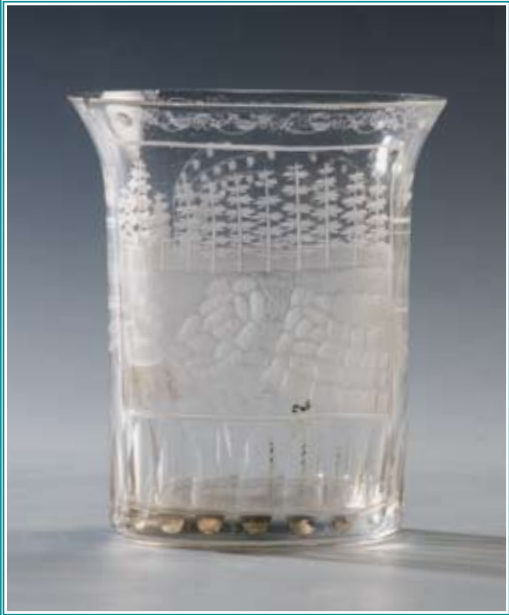
8.



9.



10.



11.



12.



13.



14.



1. Szklanka uzdrowiskowa „Świeradów Zdrój”, szkło dmuchane, bezbarwne o częściowo żółtym zabarwieniu, grawerowane, Śląsk, 1845-1860 r., wysokość 11 cm.
2. Kufel z uchwytem „S”, szkło dmuchane, bezbarwne o częściowo żółtym zabarwieniu cięte, grawerowane – 12 widoków, Czechy, 1830-1840 r., wysokość 13 cm.
3. Puchar uzdrowiskowy „Cieplice Śląskie Zdrój”, szkło dmuchane, bezbarwne o częściowo żółtym zabarwieniu, fioletowe przejrzyste szklivo, cięte, grawerowane, wytwórnia Karlstal Glassworks, grawer Benjamin Maywald, Cieplice Śląskie Zdrój, około 1841 r., wysokość 14, 1 cm.
4. Szklanka uzdrowiskowa „Duszniki Zdrój”, szkło dmuchane, bezbarwne, cięte, grawerowane, Śląsk, 1830-1845 r., wysokość 12, 2 cm.
5. Szklanka „Modlitwa”, szkło dmuchane, bezbarwne o czerwonym zabarwieniu, grawerowane, Czechy, 1850-1860 r., wysokość 11 cm.
6. Szklanka z uchwytem „Na święto”, szkło dmuchane, bezbarwne, cięte, grawerowane, Czechy, 1800-1820 r., wysokość 9 cm.
7. Szklanka „Śnieżka”, szkło dmuchane, bezbarwne, malowane błękitnym „lodem”, złotem i emalią, Czechy lub Śląsk, po 1900 r., wysokość 10, 8 cm.
8. Kufel z pokrywką z cyny i uchwytem „A.M.”, szkło dmuchane, bezbarwne, cięte, grawerowane, Czechy, 1798 r., wysokość 20 cm.
9. Puchar z widokami z Karkonoszy, kryształowe szkło, dmuchane, cięte i grawerowane brzegi, 1790-1800 r., huta szkła w Szklarskiej Porębie, wysokość 16, 8 cm, obecnie w stałej ekspozycji Muzeum Szkła i Biżuterii w Jabloncu nad Nysą.
10. Puchar z widokami z Karkonoszy, kryształowe szkło, dmuchane, cięte i grawerowane brzegi, Śląsk, ok. 1790 r., prawdopodobnie Cieplice Śląskie Zdrój, wysokość 17, 5 cm, obecnie w stałej ekspozycji Muzeum Szkła i Biżuterii w Jabloncu nad Nysą.
11. Szklanka „Wodospad Szklarki”, szkło dmuchane, bezbarwne, cięte, grawerowane, Śląsk, 1830-1840 r., wysokość 10, 4 cm.
12. Szklanka „Pałac Bukowiec”, szkło dmuchane, bezbarwne, cięte, grawerowane, grawer Wilibald Gürtler, Kukan, wysokość 11, 6 cm.
13. Szklanka uzdrowiskowa bez uchwytu „Cieplice Śląskie Zdrój”, szkło dmuchane, bezbarwne, pokryte białym opalem, cięte, malowane emalią i złotem, Huta Józefina w Szklarskiej Porębie, około 1850 r., wysokość 10, 7 cm.
14. Butelka na perfumy „Cieplice Śląskie Zdrój”, mleczne szkło, malowane złotem i emalią, Śląsk – Huta Józefina, Szklarska Poręba, 1860-1865 r., wysokość 8 cm.
15. Puchar „Dla przyjemności”, szkło dmuchane, bezbarwne o czerwonym zabarwieniu, grawerowane, Czechy 1850-1870 r., wysokość 15, 5 cm.
16. Szklanka „Śnieżne Kotły”, szkło dmuchane, bezbarwne, malowane „lodem” i złotem, Karkonosze 1890-1910 r., wysokość 8, 3 cm.
17. Szklanka „Pozdrowienia ze Śnieżki”, szkło dmuchane, bezbarwne, przeniesione zdjęcie, Karkonosze, po 1910 r., wysokość 11, 1 cm.
18. Szklanka „Wodospad Łaby”, szkło dmuchane, opalowe, malowane złotem i emalią, Karkonosze, wysokość 10, 3 cm.
19. Szklanka „Na zdrowie”, szkło dmuchane, bezbarwne, cięte, grawerowane, malowane złotem i srebrem, matowe, Czechy, 180-1815 r., wysokość 9, 9 cm.
20. Szklanka uzdrowiskowa „Okolice Karlovyh Varów”, szkło dmuchane, bezbarwne, cięte, grawerowane, Czechy, 1825-1830 r., wysokość 12 cm.
21. Szklanka „Pamiętka z Teplie”, szkło dmuchane, bezbarwne o czerwonym zabarwieniu, cięte, grawerowanych 14 widoków, Czechy, 1839 r., wysokość 11 cm.
22. Szklanka uzdrowiskowa, szkło dmuchane, bezbarwne o czerwonym zabarwieniu, cięte, grawerowane – napis „Kąpiele nr 2 z wanną, łazienka nr 2 w Teplicach i widoki”, Czechy, 1850-1860 r., wysokość 11 cm.
23. Kufel z uchwytem „Śnieżka”, szkło dmuchane, półprzezroczyste o granatowym zabarwieniu, grawerowane, malowane srebrem, Śląsk, 1856 r., wysokość 19, 5 cm.
24. Szklanka „Cieplice Śląskie Zdrój”, szkło dmuchane, bezbarwne malowane „lodem” i złotem, Karkonosze, 1890-1910 r., wysokość 10 cm.
25. Szklanka uzdrowiskowa, szkło dmuchane, bezbarwne o częściowo żółtym zabarwieniu, grawerowane, Czechy, 1850-1860 r., wysokość 11, 8 cm.
26. Szklanka uzdrowiskowa „Zamek w Chudowie”, szkło dmuchane, bezbarwne o żółtym zabarwieniu, cięte, grawerowane, Śląsk – Huta Józefina w Szklarskiej Porębie, około 1845 r., wysokość 11, 7 cm.
27. Kubek „Na znak przyjaźni”, szkło dmuchane, mleczne, malowane, Czechy, 1810-1830 r., wysokość 6, 7 cm.
28. Spodek „Na znak przyjaźni”, szkło dmuchane, mleczne, malowane, Czechy, 1810-1830 r., wysokość 4, 2 x 13, 1 cm.
29. Puchar w neorenesansowym stylu, szkło dmuchane, zielone, malowane, Niemcy, około 1880 r., wysokość 23, 2 cm.
30. Szklanka „FvZ 1831”, szkło dmuchane, bezbarwne, cięte, grawerowane, malowane przezroczystą emalią, Śląsk, 1831 r., wysokość 13 cm.
31. Szklanka „Z okazji urodzin”, szkło dmuchane, bezbarwne o czerwonym zabarwieniu, grawerowane, Czechy, 1850-1860 r., wysokość 10, 6 cm.
32. Szklanka „Na pamiątkę Oybin”, szkło dmuchane, bezbarwne o czerwonym zabarwieniu, grawerowane, Czechy, 1850-1860 r., wysokość 12, 7 cm.
33. Szklanka „Na pamiątkę Lausche/Oybin”, szkło dmuchane bezbarwne o czerwonym zabarwieniu, cięte, grawerowane, Czechy, 1850-1860 r., wysokość 11 cm.
34. Szklanka „Kościół Nawiedzenia Marii”, szkło dmuchane, bezbarwne o czerwonym zabarwieniu, grawerowane, Czechy lub Niemcy, 1850-1870 r., wysokość 13, 2 cm.
35. Szklanka „Cieplice Śląskie Zdrój/Chojnik”, szkło dmuchane, bezbarwne, częściowo żółto zabarwione, grawerowane, uszkodzone (pęknięcia), Śląsk, 1840-1860 r., wysokość 10 cm.
36. Szklanka „Na pamiątkę”, szkło dmuchane, bezbarwne, grawerowane, malowane złotem, Czechy 1840-1850 r., wysokość 8, 6 cm.
37. Szklanka uzdrowiskowa „Świeradów Zdrój”, szkło dmuchane, bezbarwne, grawerowane, Śląsk, 1850-1860 r., wysokość 10 cm.
38. Szklanka „Pomnik na polu bitwy w Culm”, szkło dmuchane, bezbarwne, grawerowane, Czechy, 1825-1850 r., wysokość 11, 5 cm.
39. Karafka „A.R.”, szkło dmuchane, bezbarwne, cięte, grawerowane, grawer Franz Riedel, Czechy, 1809-1814 r., wysokość 25 cm.
40. Szklanka, szkło dmuchane, bezbarwne, cięte, grawerowane, Czechy, po 1750 r., wysokość 8, 7 cm.
41. Szklanka „Na pamiątkę”, szkło dmuchane, bezbarwne o czerwonym zabarwieniu, malowane złotem, grawerowane, Czechy, około 1850 r., wysokość 12, 5 cm.
42. Puchar w stylu niemieckiego renesansu, szkło czerwone dmuchane i bezbarwne, dekorowane na gorąco, malowane emalią i złotem, Czechy, 1880-1900 r.
43. Szklanki „1832”, szkło dmuchane, bezbarwne o czerwonym zabarwieniu, grawerowane, a) portret mężczyzny, b) portret kobiety, Czechy, około 1840 r., wysokość 15, 7 cm.
44. Puchar w stylu niemieckiego renesansu, szkło dmuchane, bezbarwne i przejrzyste zielone, dekorowane na gorąco, malowane złotem i emalią z motywem panowania Rzymskiego Świętego Narodu Niemieckiego, firma –Jos. Riedel, Kořenov, 1897 r., wysokość 34, 5 cm.



## Muzeum Sportu i Turystyki w Karpaczu

Instytucja Kultury Samorządu Województwa Dolnośląskiego

58-540 Karpacz, ul. M. Kopernika 2, Tel./fax.: +48 75 76 19 652

E-mail: [muzeumsportu@dolnyslask.pl](mailto:muzeumsportu@dolnyslask.pl), [www.muzeumsportu.dolnyslask.pl](http://www.muzeumsportu.dolnyslask.pl)

Wystawa stała w Muzeum Sportu i Turystyki w Karpaczu

- Geneza i rozwój turystyki w Karkonoszach
- Rozwój sportów zimowych
- Środowisko przyrodnicze Karkonoszy